

1. Selectează varianta corect accentuată!



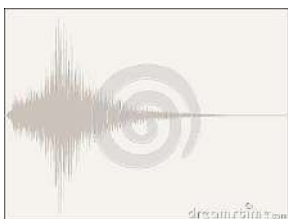
- A mașină B mașină C mașină

2. Conțin diftongi toate cuvintele din seria:



- A aur, moară,
n-au
B roată, iepure,
sudoare
C reeducare,
continuu, soartă

3. Conține diftong descendent cuvântul:



- A nai B iarbă C Oana

4. Litera „x” în cuvântul „extrem” notează:



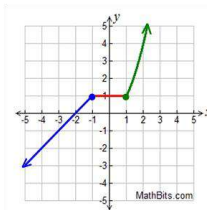
- A o consoană
B consoanele [cs]
C consoanele [gz]

5. Este corect despărțit în silabe:



- A ca-pră
B cap-ră

6. Atunci când grupul de consoane [nct] se află între două vocale (de ex. „funcție”), despărțirea se face:



- A între [n] și [c]
B între [c] și [t]
C înaintea celor
trei consoane

7. În cuvântul „oaie” există:



- A doi diftongi și un hait B un triftong și un hiat
C un triftong D doi diftongi

8. În cuvântul „gheară” există:



- A 6 litere, 6 sunete
B 6 litere, 5 sunete
C 6 litere, 4 sunete

9. În cuvântul „chem” există:



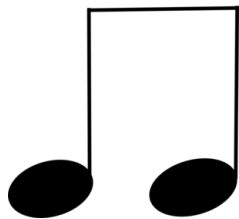
- A 4 litere, 4 sunete B 4 litere, 3 sunete
C 4 litere, 2 sunete

10. În cuvântul „rigid” există:



- A 5 litere, 5 sunete
B 5 litere, 4 sunete
C 5 litere, 6 sunete

11. Grupul de litere „ge” notează două sunete în cuvântul:



- A geam
- B geacă
- C degeaba
- D ger

12. Grupul de litere „ge” notează un singur sunet în cuvântul:



- A gem
- B general
- C geamantan
- D înger

13. Există mai multe sunete decât litere în cuvântul:



- A ea
- B el
- C noi

14. Se desparte corect în silabe:



- A in - ten - țio - nez
- B in - ten - țî - o - nez

15. Se desparte corect în silabe:

- A su - bi - ect
- B su - biect

16. Varianta corect accentuată (conform DOOM3) este:



- A modem
- B modem

17. Varianta corect accentuată (conform DOOM3) este:



- A trafic
- B trafic

18. Varianta corect accentuată (conform DOOM3) este:



- A butelie
- B butelie

19. Varianta corect accentuată (conform DOOM3) este:



- A acvilă
- B acvilă

20. Are trei litere și patru sunete:

- A geam
- B gem
- C pix

21. S-a format prin derivare cuvântul:

- A astă-noapte
- B CEC
- C reînțepe

22. Sunt neologisme toate cuvintele din seria:

- A bine, rău, picior
- B explicație, insinua, textualitate
- C vătăf, hangiu, curechi

23. Sunt cuvinte vechi, ieșite din uz:

- A neologismele
- B arhaismele
- C cuvintele argotice

24. Mijlocul intern de îmbogățire a vocabularului care constă în trecerea de la o parte de vorbire la alta se numește

- A derivare
- B împrumut
- C conversiune

25. S-a format prin compunere, prin subordonare:

- A de la B floarea-soarelui
C printre D înverzit
E necitit

26. Cuvântul „mână” este utilizat cu sens figurat în contextul:



- A S-a accidentat la mână în timpul cursei.
B El mână mașina cu mare viteză
C Este foarte norocos, parcă i-a pus Dumnezeu mâna în cap.

27. Intră în relație de paronimie cuvintele din seria:

- A alb - negru
B mină (de creion) - mină (figură facială)
C lac (apă dulce) - lac (ojă)
D numerar - numeral

28. Cuvintele evidențiate intră în relație de omonimie în enunțul:

- A Deși era **blând**, în acel moment devenise **furios**.
B Nu că era **simpatică**, era de-a dreptul **superbă**.
C Am un **dar**, **dar** nu ți-l pot da acum.

29. Selectează doar seria care conține diminutive:



- A imăș, miel, ied
B micuț, lucrșor, frumșel
C copil, făt, odor

30. Sufixele augmentative au rolul:

- A de a micșora obiectul
B de a mări obiectul
C de a marca absența obiectului
D de a indica persoana care face o acțiune
E de a indica instrumentul necesar pentru a face o acțiune

31. Selectează șirul care constituie o serie derivativă!

- A floare - floarea-soarelui - floare-de-colt
B verde - înverzi - verzișori - vernil
C Italia - italian - italiancă

32. Constituie o pereche de omografe cuvintele evidențiate din enunțurile:

- A **N-ai** cum să cânti la **nai**.
B **Vesela** față a ajuns acasă, dar acum trebuie să spele **vesela**.
C Folosește mai bine **prenumele** personajului, decât **pronumele** personal „el”.

33. Toate cuvintele sunt compuse în seria:

- A câine-lup, dintre, gura-leului
B C.F.R., micuț, bibliofobie
C cal-de-mare, țaran, Uniunea Europeană

34. Sunt derivate parasintetice:

- A refăcut, desprins
B reîmprospătare, neîndulcit
C sculptor, copilaș

35. Prefixul este o marcă a superlativului în seria:

- A arhipelag, superb B superior, extrem
C arhiplin, ultracentral

36. Sunt formate prin derivare substantivele colective din seria:

- A stol, haită B frunziș, tineret
C banc, ciurdă D pietriș, grup

37. Fac parte din același câmp lexical cuvintele din seria:

- A bancă, tablă, catedră, taxi
B flori, frunze, rădăcină, tulpină
C poet, prozator, dramaturg, cinematograf

38. Fac parte din aceeași familie lexicală cuvintele din seria:

- A alb, albastru, Alba (județul), albatros
B negru, înnegri, înnegrire, înnegritor
C verde, înverzire, veridic, vertigiu, vertiginos

39. Sinonimele sunt cuvinte:

- A cu formă identică și sens diferit
B cu sens diferit și formă identică
C cu formă diferită și sens asemănător sau identic

40. Antonimul cuvântului „frumos” este:

- A atractiv B simpatic
C estetic D urât

41. Valoarea morfologică a cuvântului evidențiat din secvența: „l-am făcut **un bine**.” este:

- A adverb B pronume personal
C substantiv

42. Valoarea morfologică a cuvântului evidențiat din secvența: „E **bine** că nu mai plouă.” este:

- A adverb B pronume personal
C substantiv

43. Valoarea morfologică a cuvântului evidențiat din secvența: „**Acesta** este cuminte.” este:

- A adverb B pronume personal
C substantiv D pronume demonstrativ
E adjectiv pronominal demonstrativ

44. Valoarea morfologică a cuvântului evidențiat din secvența: „Băiatul **acestuia** este cuminte.” este:

- A adverb B pronume personal
C substantiv D pronume demonstrativ
E adjectiv pronominal demonstrativ

45. Valoarea morfologică a cuvântului evidențiat din secvența: „**Niciun** vecin nu l-a ajutat” este:

- A adverb B pronume personal
C substantiv D pronume negativ
E adjectiv pronominal demonstrativ F adjectiv pronominal negativ

46. Valoarea morfologică a cuvântului evidențiat din secvența: „**Niciunul** nu l-a ajutat” este:

- A adverb B pronume
C substantiv D pronume negativ
E adjectiv pronominal demonstrativ F adjectiv pronominal negativ

47. Valoarea morfologică a cuvântului evidențiat din secvența: „**Unul** venea, altul pleca.” este:

- A adverb B pronume
C substantiv D pronume nehotărât
E adjectiv pronominal demonstrativ F adjectiv pronominal nehotărât

48. Valoarea morfologică a cuvântului evidențiat din secvența: „Aș dori **niște** apă.” este:

- A articol nehotărât B pronume
C substantiv D pronume nehotărât
E adjectiv pronominal demonstrativ F adjectiv pronominal nehotărât

49. Valoarea morfologică a cuvântului evidențiat din secvența: „**Aș** cumpăra o mașină nouă.” este:

- A articol nehotărât B verb auxiliar
C substantiv D pronume nehotărât
E adjectiv pronominal demonstrativ F adjectiv pronominal nehotărât

50. Valoarea morfologică a cuvântului evidențiat din secvența: „După multe eforturi, el **a ieșit** primar” este:

- A verb predicativ B verb auxiliar
C verb copulativ D pronume nehotărât
E adjectiv pronominal demonstrativ F adjectiv pronominal nehotărât

51. Sunt substantive colective toate cuvintele din seria:

- A haită, grup, banc B sare, zahăr, ulei
C copii, elevi, studenți

52. Sunt substantive defective de plural toate cuvintele din seria:

- A haită, grup, banc B sare, zahăr, ulei
C copii, elevi, studenți D oxigen, mazăre, fotbal

53. Sunt substantive defective de singular toate cuvintele din seria:

- A haită, grup, banc B sare, zahăr, ulei
C copii, elevi, studenți D oxigen, mazăre, ciclism
E șale, tăieței, paste

54. În ce caz este substantivul evidențiat din exemplul: „Aș dori o portocală.”?

- A nominativ B acuzativ C genitiv
D dativ E vocativ

55. În ce caz este substantivul evidențiat din exemplul: „Copiii Anei sunt deștepți.”?

- A nominativ B acuzativ C genitiv
D dativ E vocativ

56. În ce caz este substantivul evidențiat din exemplul: „Mihai, vino aici!”?

- A nominativ B acuzativ C genitiv
D dativ E vocativ

57. În ce caz este substantivul evidențiat din exemplul: „Mergem la munte?”?

- A nominativ B acuzativ C genitiv
D dativ E vocativ

58. În ce caz este substantivul evidențiat din exemplul: „Vă place ciocolata?”?

- A nominativ B acuzativ C genitiv
D dativ E vocativ

59. În ce caz este substantivul evidențiat din exemplul: „I-am dat prietenului tău toți banii.”?

- A nominativ B acuzativ C genitiv
D dativ E vocativ

60. În ce caz este pronumele evidențiat din exemplul: „I-am dat prietenului tău toți banii.”?

- A nominativ B acuzativ C genitiv
D dativ E vocativ

61. În ce caz este pronumele evidențiat din exemplul: „Niciunui nu-i dauz nimic!”?

- A nominativ B acuzativ C genitiv
D dativ E vocativ

62. În ce caz este pronumele evidențiat din exemplul: „Tu, vino încoace!”?

- A nominativ B acuzativ C genitiv
D dativ E vocativ

63. În ce caz este adjectivul evidențiat din exemplul: „De supărată, s-a închis n camera ei.”?

- A nominativ B acuzativ C genitiv
D dativ E vocativ

64. Precizează valoarea morfologică a verbului din secvența: „A fost certată de părinți.”.

- A copulativ B predicativ C auxiliar

65. Precizează valoarea morfologică a verbului din secvența: „A fost supărată din cauza ploii.”.

- A copulativ B predicativ C auxiliar

66. Precizează valoarea morfologică a verbului din secvența: „A fost la școală singură.”.

- A copulativ B predicativ C auxiliar

67. Precizează valoarea morfologică a cuvântului din secvența: „Te temi de urși?”.

- A pronume personal B pronume reflexiv

68. În contextul „Mă gândeam să plec la munte”, pronumele reflexiv:



- A are funcție sintactică B nu are funcție sintactică

69. În contextul „Se teme de lupi.”, pronumele reflexiv:



- A are funcție sintactică B nu are funcție sintactică

70. În contextul „S-a tăiat cu o bucată de hârtie”, pronumele reflexiv:



- A are funcție sintactică B nu are funcție sintactică

71. Rima poeziei din imagine este:



- A încrucișată B împerecheată
C îmbrățișată D monorimă

72. O valoare culturală prezentă în poezia din imagine este:



- A educația prin lectură
B educația în familie
C tradiția

73. O valoare culturală prezentă în poezia din imagine este:



- A educația prin lectură B educația în familie
C admirația pentru natură

74. Numește tipul de strofă din imagine.

A-nceput de ieri să cadă
Câte-un fulg, acum a stat,
Norii s-au mai răzbunat
Spre apus, dar stau grămadă
Peste sat.

- A catren B distih
C terțină D cvintet

75. Numește tipul de strofă din imagine.

Să sărim în luntrea mică,
Îngânați de glas de ape,
Și să scap din mână cârma,
Și lopețile să-mi scape;

- A catren B distih
C terțină D cvintet

76. Numește tipul de strofă din imagine.

În drumul lor spre zare îmbatrânira plopii.
Aci sosi pe vremuri bunica-mi Calyopi.

- A catren B distih
C terțină D cvintet

77. Numește tipul de text din imagine.

TIPĂTESCU: Două...
PRISTANDA: Două pe plaja lui 11 Februarie...
TIPĂTESCU: Pașu...
PRISTANDA (când e în gând): Două la prânză...
TIPĂTESCU: Băie...
PRISTANDA (când e pe jos): Unul la gâtul de boboș...
TIPĂTESCU: Șapte...
PRISTANDA: Unul... la școală de baie...
TIPĂTESCU: Oai...
PRISTANDA: Unul la spate...
TIPĂTESCU: Na...
PRISTANDA: Două... la catedrală, la Sf. Nicolae...

- A epic
B liric
C dramatic

78. Indicațiile scenice mai pot fi numite și:

- A metafore B didascalii
C mărci ale eului liric D oximoron

79. În versurile din imagine, peisajul descris este:

M-am dus la pădure. Ce dor îmi era.
M-a-ntâmpinat cu vuleț și miros de rășină.
Ce scoarță rece, dură, ai tu pădurea mea,
La poale, ce-nținerici! Pe frunte, ce lumină!

Stând lângă valul-negru, oprit enorm în șes,
Sunt ca un ram pe care l-a risipit furtuna
Împlântă-mă pădure la mijlocul tău des,
Să cresc din stâncă aspră, să fiu cu tine una.

- A campestru B acvatic
C silvestru D hibernal

80. În versurile din imagine, peisajul descris este:

După-atâtea frig și ceață
Iar s-arată soarele.
De-acum nu ne mai îngheață
Nasul și picioarele!
Cu narcizi, cu orni, cu lotuși,
Timpul cald s-apropie.
Primăvara asta totuși
Nu-i decât o copie.

- A vernal
B estival
C autumnal
D hibernal

81. Funcția sintactică a termenului evidențiat din contextul: „A ales **cariera** și nu a mai dat înapoi.” este de:

- A subiect B complement direct
C complement indirect D atribut adjectival
E atribut pronominal F atribut substantival prepozițional

82. Funcția sintactică a termenului evidențiat din contextul: „**Niciun** coleg de-ai noștri nu va participa.” este de:

- A subiect B complement direct
C complement indirect D atribut adjectival
E atribut pronominal F atribut substantival prepozițional

83. Funcția sintactică a termenului evidențiat din contextul: „Nu voi da **niciunua** dintre voi indicii despre probă.” este de:

- A subiect B complement direct
C complement indirect D atribut adjectival
E atribut pronominal F atribut substantival prepozițional

84. Funcția sintactică a termenului evidențiat din contextul: „Nouă nu ne place **iarna**.” este de:

- A subiect B complement direct
C complement indirect D atribut adjectival
E atribut pronominal F atribut substantival prepozițional

85. Funcția sintactică a termenului evidențiat din contextul: „Pantalonii **de stofă** îi vin foarte bine!” este de:

- A subiect B complement direct
C complement indirect D atribut adjectival
E atribut pronominal F atribut substantival prepozițional

86. Funcția sintactică a termenului evidențiat din contextul: „Prietenii **lui** sunt scoțieni.” este de:

- A subiect B complement direct
C complement indirect D atribut adjectival
E atribut pronominal F atribut substantival prepozițional

87. Funcția sintactică a termenului evidențiat din contextul: „**Eu** aleg altă variantă.” este de:

- A subiect B complement direct
C complement indirect D atribut adjectival
E atribut pronominal F atribut substantival prepozițional

88. Funcția sintactică a termenului evidențiat din contextul: „Mă gândesc doar **la vacanță**.” este de:

- A complement prepozițional B complement direct
C subiect D atribut adjectival
E atribut pronominal F atribut substantival prepozițional

89. Funcția sintactică a termenului evidențiat din contextul: „**Și obosită**, ea tot va mai alerga o tură de teren.” este de:

- A complement prepozițional B complement direct
C subiect D circumstanțial de cauză
E circumstanțial condițional F circumstanțial concesiv

90. Funcția sintactică a termenului evidențiat din contextul: „**În locul tău**, eu aș pleca de aici!” este de:

- A complement prepozițional B complement direct
C subiect D circumstanțial de cauză
E circumstanțial condițional F circumstanțial concesiv

91. În fraza: „Aș prefera să plec din țară ca să scap de toate problemele acestea”, propozițiile sunt, în ordine:



- A 1 PP - 2 CD - 3 CZ B 1 PP - 2 CD - 3 CS
C 1 PP - 2 CP - 3 CZ

92. În fraza: „Chiar dacă e vreme urâtă, eu tot voi ieși la plimbare”, propozițiile sunt, în ordine:



- A 1 PP - 2 CM B 1 CZ - 2 PP
C 1 CȚ - 2 PP D 1 CV - 2 PP

93. Există două completeive directe în fraza:

- A Mă gândesc să mă apuc de sport și să fiu mai sănătoasă.
B Mă antrenez să devin mai bun și să iau o medalie cândva.
C Vreau să învăț franceza și să plec în Belgia.

94. Există o relație de coordonare disjunctivă în fraza:

- A Vom merge, dar vom fi atenți.
B Fie te apuci de învățat, fie mergi la antrenament!
C Am învățat mult, deci va fi bine!

95. Propoziția atributivă este introdusă printr-un adverb relativ în fraza:

- A Modul cum te-ai comportat la petrecere a fost admirabil.
B Unde nu e minte, nu-s nici rezultate.
C Acela e băiatul care v-a făcut probleme ieri?

96. Conjunția „să” introduce o circumstanțială concesivă în fraza:

- A Aș vrea să te ajut cu temele, dacă îmi permiți.
B Să vii și cu Moș Crăciun, eu tot nu deschid ușa asta!
C Mă gândesc să îi spun totul Anei.

97. Selectează doar fraza în care completiva directă este introdusă printr-un adjectiv pronominal relativ.

- A Cine este băiatul care te ajută?
B Nu înțelegeam ce probleme avea atunci.
C Ei știau cine era de vină?

98. În fraza: „Am tot citit zilele acestea lecțiile, deci mă voi descurca de minune la examenul de mâine” există:

- A o propoziție subordonată
B două propoziții subordonate^C
C nicio propoziție subordonată

99. Prin contragerea propoziției subordonate din fraza: „Mă tem că nu se mai poate face nimic.” vom obține:

- A un atribut
B un complement direct
C un complement prepozițional
D un circumstanțial de cauză
E un circumstanțial de scop

100. Prin contragerea propoziției subordonate din fraza: „Mergem să pescuim?” vom obține:

- A un atribut
B un complement direct
C un complement prepozițional
D un circumstanțial de cauză
E un circumstanțial de scop